



# Lycéen·nes, sportivité et orientation en STAPS

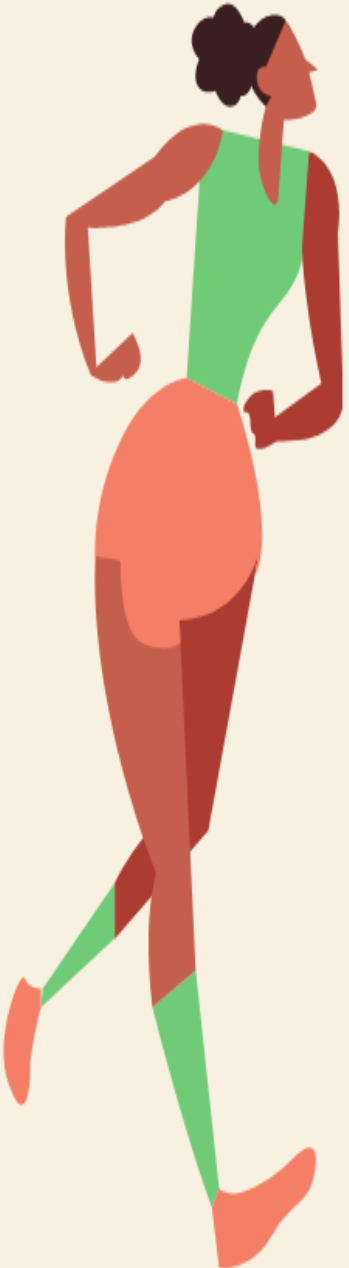
Cécile OTTOGALLI-MAZZACAVALLO, MCF L-Vis, Université de Lyon1

Mary SCHIRRER, MCF LISEC, PRAG EPS, Université de Lorraine

Yoann FOL, Ingénieur de recherche, Dathappy

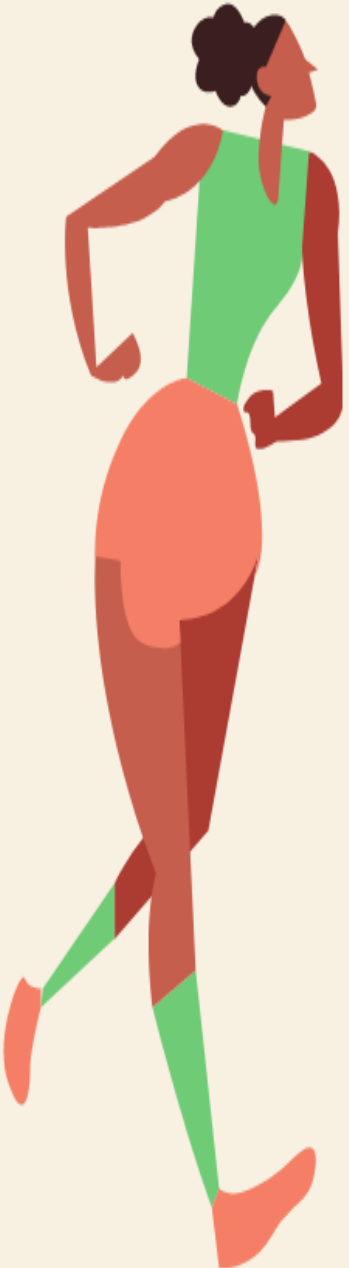
## Pour citer cette étude :

Ottogalli-Mazzacavallo, C., Schirrer, M., Fol, Y. (2021, 17 juin), *Lycéen·nes, sportivité et orientation en STAPS*, Conférence invitée, SNEP-FSU, Paris.



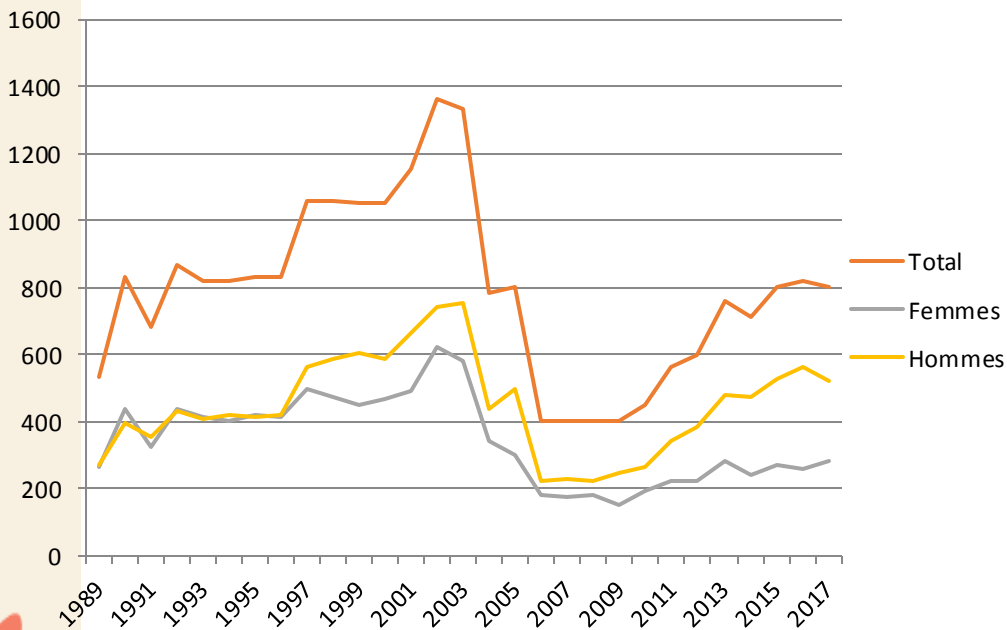
# Plan de la présentation

- Introduction
- Cadre théorique
- Méthode et population
- **La sportivité**
- **Représentations de la filière STAPS**
- **Choisir de s'orienter en STAPS**
- **Ne pas choisir de s'orienter en STAPS**
- **Encouragements et découragements**
- Conclusion



# Introduction

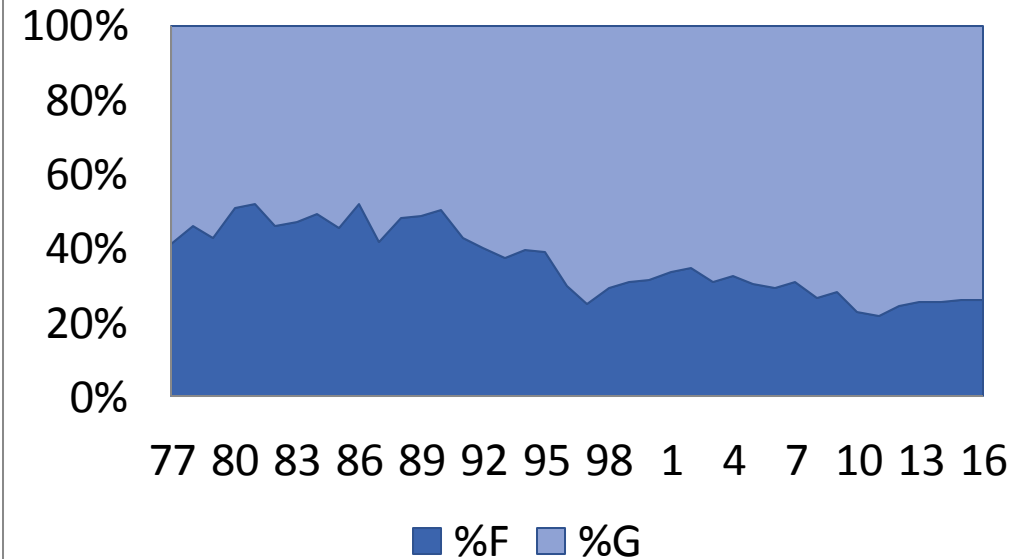
- **Sous-représentation des femmes** dans les filières et métiers scientifiques :
  - Filière STAPS
  - Concours CAPEPS



Admis.es CAPEPS

Ottogalli Cécile et Schirrer Mary, juin 2021

## % de femmes et d'hommes en 1ère année STAPS à Nancy depuis 1977



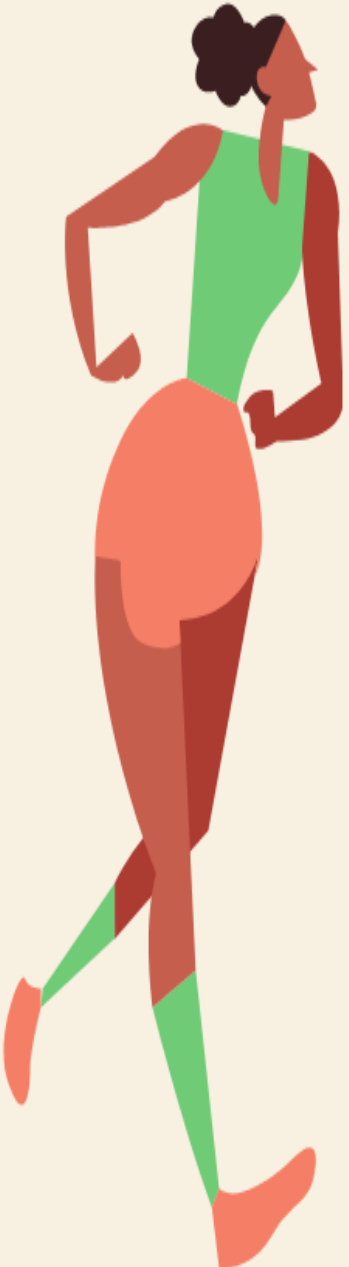


# Introduction

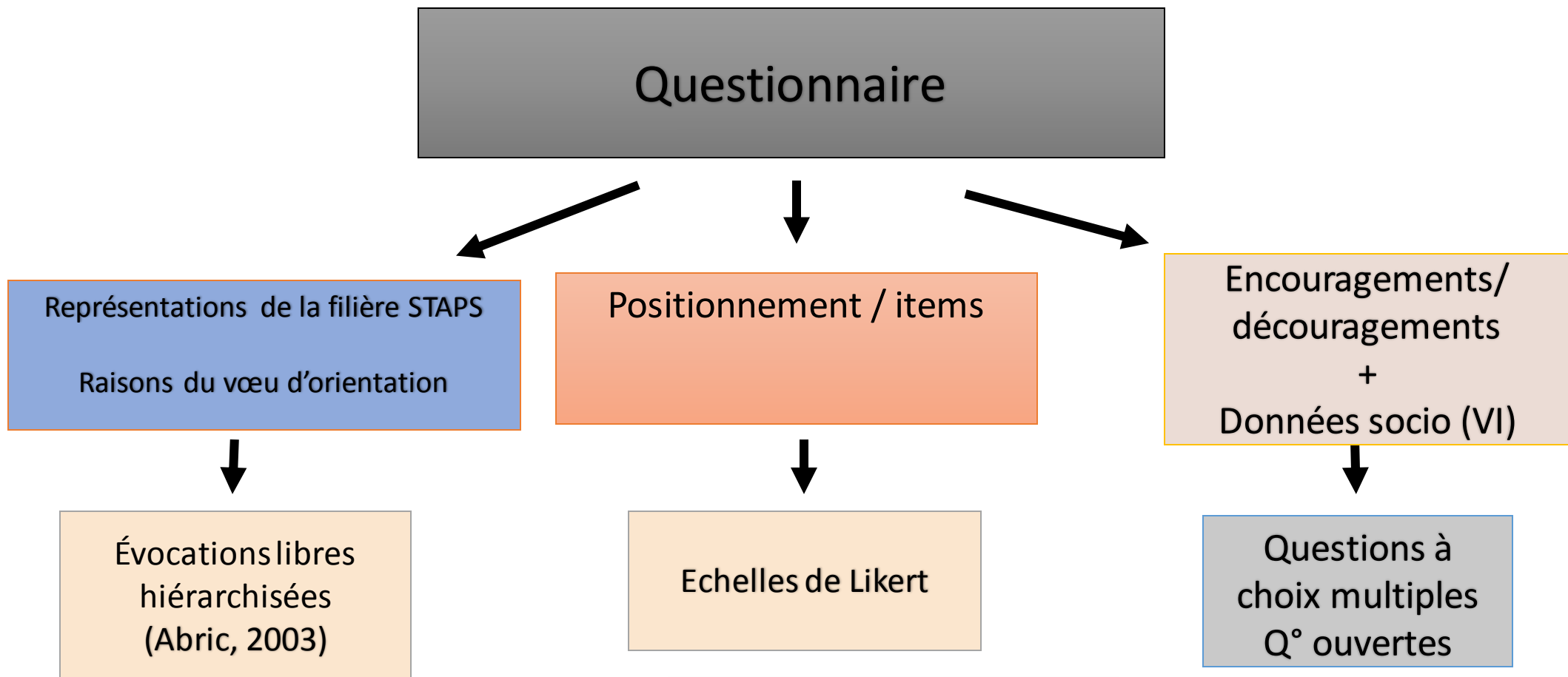
- Les femmes s'orientent-elles de moins en moins vers les STAPS ? et/ou les hommes de plus en plus ?
- Quels sont les profils sportifs des élèves de Terminale ?
- Quelles sont leurs représentations de la filière STAPS ?
- Comment se projettent les élèves de Terminale sur d'éventuelles études en STAPS ?

# Cadre théorique

- Sociologie de l'orientation et du genre
  - Socialisations familiales (Marry, 1989, 2004),
  - Représentations des métiers (Fontanini, 2010) et anticipation de la division sexuée du travail (Duru-Bellat, 2004).
  - Rôle des personnes « prototypiques » qui résumeraient la filière ou la profession (Vuilliot, 2007)
  - Intériorisation des rôles et poids des stéréotypes de sexe qui façonnent des représentations de soi (Baudelot & Establet, 1992, Mosconi & Stevanovic, 2007)
- Les « choix » d'orientation n'en sont pas vraiment !
- Les engagements sportifs sont également socialement construits



# Protocole : Outils et méthodes



2) Selon toi, quelles qualités faut-il pour réussir en STAPS ?  
Réponds le plus spontanément possible. Il n'y a pas de bonnes ou de mauvaises réponses, c'est vraiment ton avis qui nous intéresse. Précise juste les qualités qui te semblent nécessaires pour réussir en STAPS.

Pour réussir en STAPS, il faut selon toi :	Tout à fait d'accord	Plutôt d'accord	Plutôt pas d'accord	Pas du tout d'accord	Sans avis
1. Avoir un bon niveau dans un ou plusieurs sports	1	2	3	4	5
2. Avoir un bon niveau scientifique	1	2	3	4	5
3. Avoir déjà exercé des responsabilités collective, associative ou citoyenne	1	2	3	4	5
4. Avoir une bonne condition physique	1	2	3	4	5

Ottogalli Cécile et Schirrer Mary, juin 2021

7.2) Qu'est-ce qu'il ou elle t'a dit pour t'encourager à faire STAPS ?

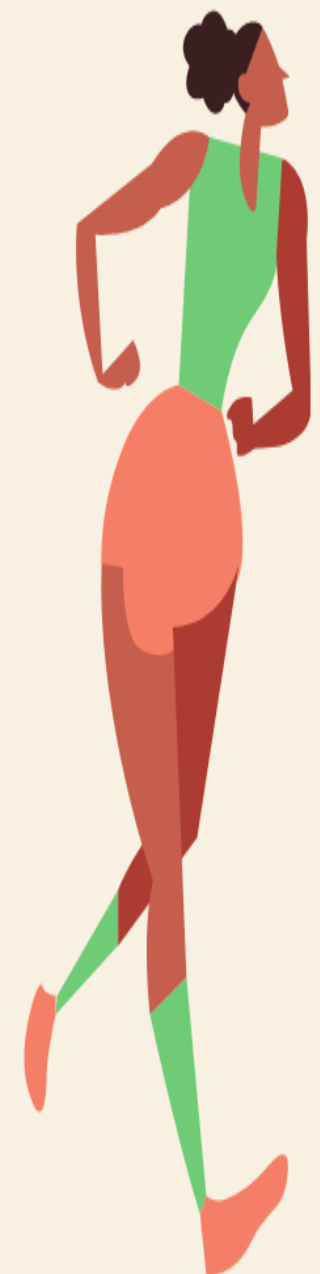
.....

.....

# Limites de l'approche par questionnaire

- La catégorie « femmes » pose question quand on sait « qu'on ne nait pas femme, on le devient »
- Appréhender cette catégorie de façon plus politique : une « classe de femmes » dont nous n'ignorons pas l'oppression spécifique, pas plus que l'hétérogénéité.
- Pas de prise en compte des identités de genre, cad les rapports que chacun·e entretient avec masculinité/féminité
- = risque d'essentialisation des catégories

Loïc Szerdahelyi, Cécile Ottogalli-Mazzacavallo. « Penser l'égalité dans les représentations du métier de professeur d'EPS : Enjeux méthodologiques et critiques », in *Education et Formations*, 4 (99), MENESR-DEP, 2019, pp.5-14. halshs-02199819







# Notre population

- 1962 répondant·es
- Travail de rééquilibrage et toilettage des données
- => échantillon final = **1649 individus**

# Notre population

Variables et Modalités	Effectifs	Proportions	Garçons (%)	Filles (%)
<b>Sexe</b>				
un garçon	758	46,0%	100,0%	0,0%
une fille	891	54,0%	0,0%	100,0%
<b>Bac</b>				
Bac général Littéraire (L)	84	5,1%	1,6%	8,1%
Bac général Economique et sociale (ES)	409	24,8%	19,8%	29,1%
Bac technologique	477	28,9%	31,5%	26,7%
Bac général Scientifique (S)	679	41,2%	47,1%	36,1%
<b>Choix d'orientation en STAPS</b>				
STAPS choisi	350	21,2%	28,0%	15,5%
STAPS non choisi	1299	78,8%	72,0%	84,5%
<b>Sportivité globale</b>				
Pas sportif/ve	685	41,5%	31,5%	50,1%
Moyennement sportif/ve	424	25,7%	26,9%	24,7%
Très sportif/ve	540	32,7%	41,6%	25,3%
<b>Milieu social du foyer</b>				
Défavorisé	440	33,7%	29,3%	37,0%
Moyen	550	42,1%	44,7%	40,0%
Favorisé	317	24,3%	26,0%	22,9%
Valeurs manquantes	342	20,7%		

- 54% de femmes et 46% d'hommes

- 21,2% a choisi STAPS en vœu 1, 2 ou 3



« La sportivité »



# La sportivité (plan)

- Définitions
- Sportivité objective et sportivité subjective
- Moyenne EPS et sportivité subjective
- Option de complément et sportivités
- Milieu social et sportivité objective



# La sportivité

- Sportivité ?
- L'investissement effectif et/ou perçu des élèves de Terminale dans les activités physiques ou sportives scolaires (or EPS) ou extra-scolaires
- La « **sportivité objective** » : différents indicateurs => score
- La « **sportivité subjective** » : « *te considères-tu comme très-moyennement-faiblement-pas du tout sportif/ve...? »*

# La sportivité objective - résultats

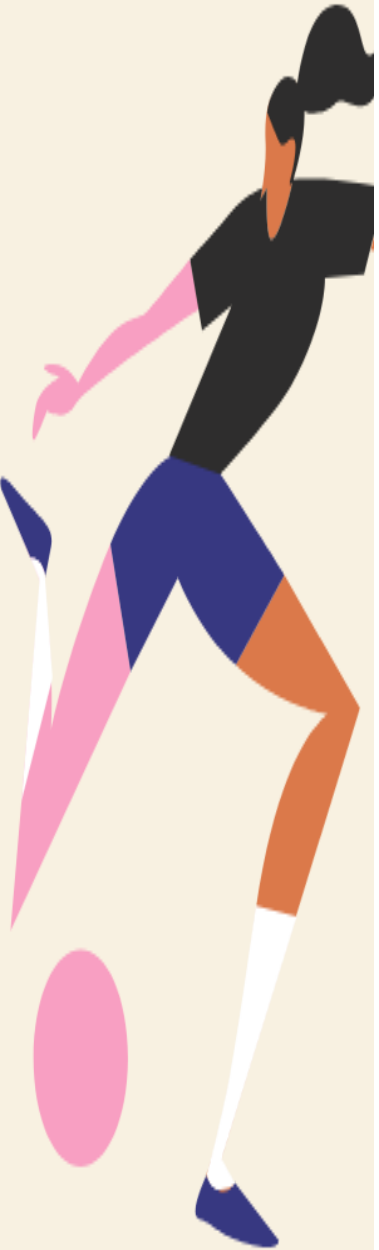
Sportivité objective	Effectifs	Proportions	Garçons (N)	Filles (N)	Garçons (%)	Filles (%)
<b>Classe 1 (0-24)</b>	468	28.4%	142	326	18.7%	36.6%
<b>Classe 2 (25-49)</b>	359	21.8%	148	211	19.5%	23.7%
<b>Classe 3 (50-74)</b>	619	37.5%	341	278	45.0%	31.2%
<b>Classe 4 (75-100)</b>	203	12.3%	127	76	<b>16.8%</b>	8.5%

Les garçons sont deux fois plus nombreux que les filles à avoir un score élevé de sportivité objective (16,8% ont une sportivité objective supérieure à 75 lorsque les filles sont à 8,5%).



## La sportivité objective - résultats

- Les lycéennes sont deux fois plus nombreuses que les lycéens à avoir un score faible de sportivité objective (36,6% des jeunes femmes ont une sportivité objective faible, inférieure à 24, lorsque les garçons sont 18,7%)
- => confirme le sous-investissement des jeunes femmes dans les APS.
- => Conforme à d'autres enquêtes soulignant le « décrochage » sportif des adolescentes.



## La sportivité subjective - résultats

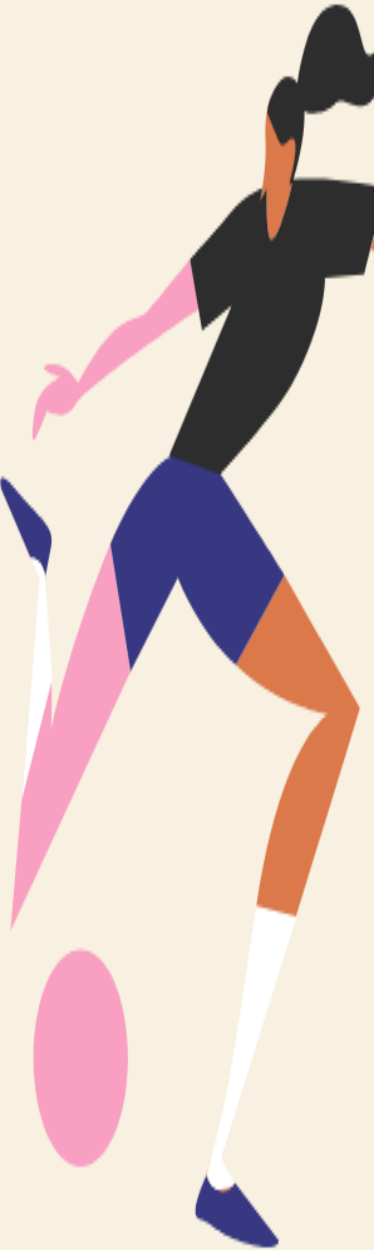
- **Les jeunes femmes sont plus nombreuses à se considérer « pas du tout sportives » ou « faiblement sportives » (2 à 3 fois plus que les garçons).**
- **Les garçons sont plus nombreux à se considérer très sportifs (47,8% contre 19,8%).**





# Croisement des deux sportivités- résultats

- **A sportivité objective égale, les lycéennes se considèrent toujours moins sportives que les lycéens.**



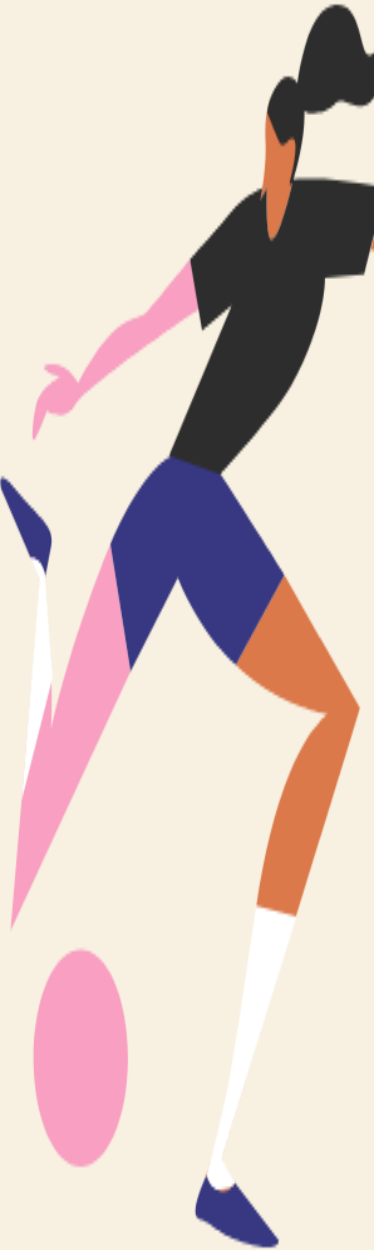
## Croisement des deux sportivités- résultats

- Ces écarts sont très forts pour les classes de sportivité objective moyenne (entre 25 et 74), beaucoup moins pour les très sportifs/ves (classe 4).
- **A sportivité objective moyenne (entre 50 et 74), les jeunes femmes se considèrent avant tout comme moyennement sportives (58,6%), alors que les jeunes hommes se considèrent avant tout comme très sportifs (62,6%).**
- **=> lien études sur le genre et psychosoc (biais de perception, SEP, estime de soi physique)**



## Moyenne EPS et sportivité subjective

- Des moyennes EPS conformes aux enquêtes antérieures...
- **Les garçons ont de meilleures notes en EPS que les filles : ils sont plus de 2 fois plus nombreux à obtenir une moyenne supérieure à 18/20 en EPS.**
- **Les filles sont deux fois plus nombreuses que les garçons à obtenir une moyenne comprise entre 10 et 14/20.**
- **Lien fort entre moyenne EPS et sportivité subjective**



## Moyenne EPS et sportivité subjective

- **A moyenne EPS égale, les lycéennes se perçoivent significativement moins sportives que les garçons.**
- **Les lycéennes se considèrent plus souvent moyennement sportives, même avec d'excellentes notes en EPS (35,5% de celles ayant plus de 18/20 contre 12,4% des garçons ayant plus de 18/20)**
- **=> Ainsi, pour les jeunes femmes, une très bonne moyenne en EPS ne serait pas suffisante pour considérer plus positivement leur sportivité.**



# Option de complément et sportivité

- **L'inscription à l'option de complément a une influence sur l'augmentation de la sportivité subjective des élèves.**
- **De plus, lorsque cette option est choisie, la différence de sportivité subjective selon le sexe est très fortement réduite.**
- **=> Tout se passe comme si l'option de complément gommait la sous-considération de sportivité subjective des jeunes femmes. Attention, le dispositif est déjà un processus d'orientation**



## Milieu social et sportivité

- **Plus le milieu est aisé, plus la sportivité objective est élevée.**
- **Pour les garçons, la sportivité objective la plus élevée se trouve parmi les classes moyennes.**
- **Pour les filles, la sportivité objective décroît avec le milieu social.**



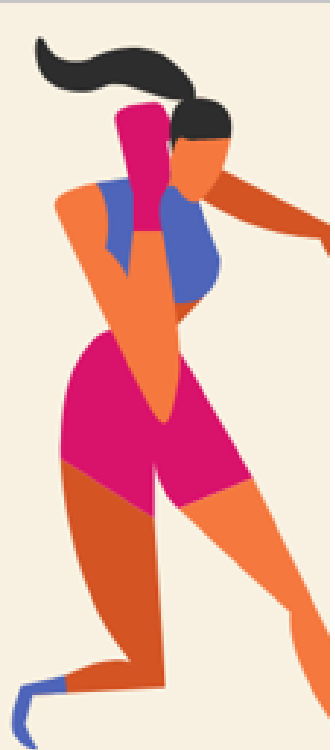
## Bilan sur la sportivité

- Les garçons ont un score de sportivité, objective et subjective, significativement supérieur aux filles.
- A sportivité objective égale, les filles se considèrent toujours moins sportives que les garçons.
- Les garçons ont des moyennes supérieures à celles des filles en EPS. Les filles se considèrent plus souvent moyennement sportives, même avec d'excellentes notes en EPS.
- L'inscription dans l'option de complément EPS réduit l'écart de sportivité subjective entre les filles et les garçons.



# L'orientation vers STAPS



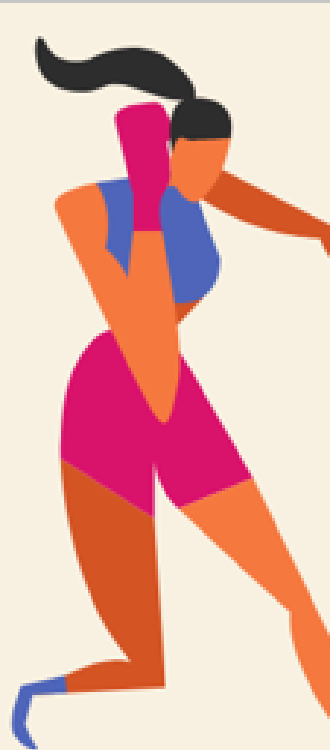


# L'orientation en STAPS (plan)

- Représentations de la filière
- Représentations des qualités pour réussir en STAPS
- Raisons du choix STAPS
- Lien entre le choix STAPS et certaines variables

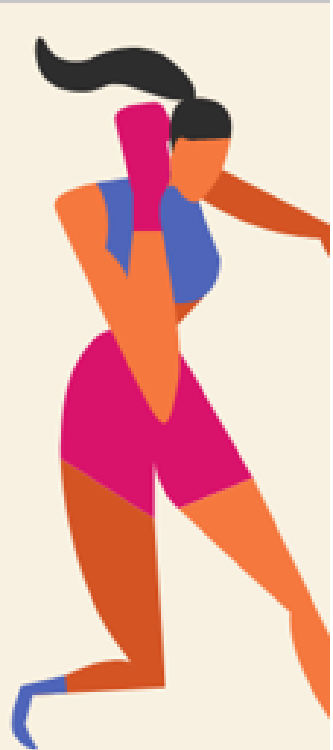
# Représentations de la filière STAPS

Catégorie de R°	Echantillon total	Poids catégorie
1	<p><b>Contenus et niveaux d'exigence en STAPS</b>  <i>Sport, Physique, Corps, Science, Humain ;            Activité, Biologie, Muscle, Étude ;            Santé, Anatomie, Connaissance, SVT, Technique, Difficile,            Condition, Éducation, Pratique.</i></p>	<p>79,5%            n : 1145</p>
2	<p><b>Le devenir et l'attractivité de la filière</b>  <i>Professeur, Coach, EPS, Sportif, Devenir, Entraîneur,            Formation, Filière, Kinésithérapeute, Débouché, Cool, Garçon,            Fatiguer, Athlète, STAPS, Fête, Futur, Concours, Éducateur,            Rapport, Niveau, Élève, Éducatif, Professionnel ;            Métier, Faculté, Scolaire, Bac, Sélectif, Matières ;            Licence, Penser, Musculation, Monde, Intéressant, Foot,            Enseignant.</i></p>	<p>20,5%            n : 296</p>



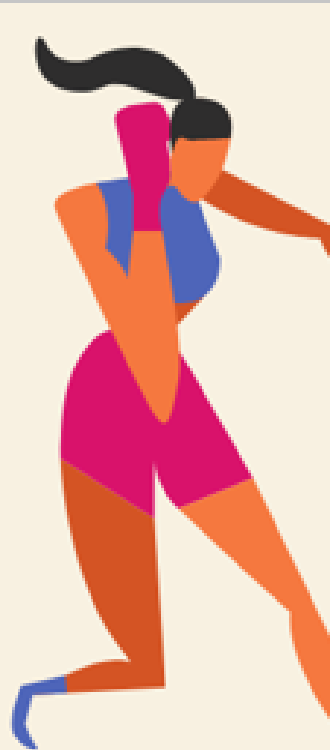
# Qualités pour réussir en STAPS

Catégorie de R°	Echantillon total	Poids catégorie
1	<p><b>I. Une culture scolaire</b></p> <p>I.1. Etre sportif/ve est en soi une école de travail  <i>Sportif, Motiver, Travailleur, Assidu, Rigoureux, Sérieux, Organiser, Dynamique, Intelligent, Studieux, Déterminé, Autonome, Ambitieux, Passionner, Persévérant ; Volontaire</i></p>	35,9% n : 489
2	<p><b>I. Une culture scolaire</b></p> <p>I.2. Apprécier cette culture disciplinaire  <i>Sport, Aimer, Science, Niveau, SVT, Être, Matière, Pratiquer, Activité, Biologie, Apprendre, Domaine Scolaire, Maths, Club, Étude</i>  <i>Cours, Penser, Compétences, Cardio, Contact, Capable</i>  <i>Important, Exemple, Déterminer, Réussir, Intéresser, Collectif ; Curieux, Performant, Qualité, STAPS, Polyvalent, Aller, Endurant, Santé</i></p>	34% n : 463
3	<p><b>II. Une culture corporelle</b></p> <p><i>Motivation, Physique, Mental, Volonté, Travail, Rigueur, Courage, Persévérance, Condition, Détermination, Endurance, Assiduité, Envie, Autonomie, Forme, Passion, Vie, Santé, Capacité, Gout, Esprit, Effort, Ambition, Objectif, Hygiène, Organisation, Confiance ;</i>  <i>Équipe, Discipline, Bosseur, Régularité, Implication, Grand Écouter, Connaissance, Aptitude</i></p>	30,1% n : 409



# Raisons du choix de STAPS

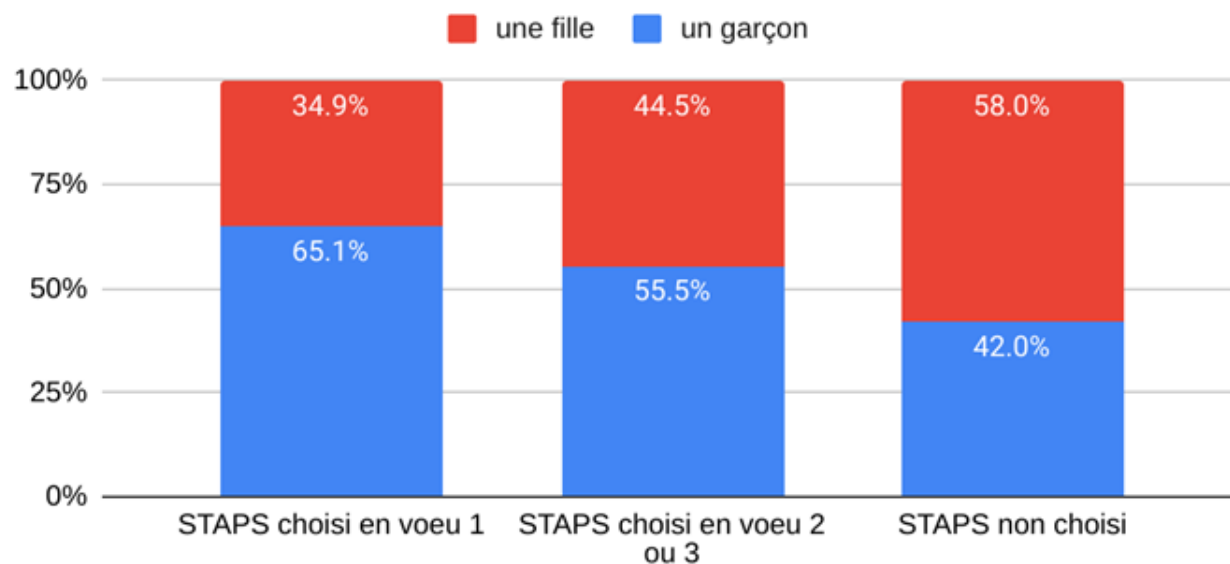
Catégorie de R°	Echantillon total	Poids catégorie
5	<p><b>I. Un choix par défaut ?</b> Filière qui intéresse, éventuellement un projet mais sans plus ...</p> <p><i>Filière, Correspondre, Intéresser</i> <i>Projet</i> <i>STAPS, Choisir</i></p>	25,2% n : 26
4	<p><b>II. Un choix réfléchi et préparé pour</b></p> <p>II.1. Devenir professeur·e d'EPS <i>Professeur, EPS, devenir</i></p>	15,6% n : 30
3	<p><b>II. Un choix réfléchi et préparé parce que</b></p> <p>II.1.1. Sport de haut niveau, passionné·e par sport et science <i>Sportif, Travailler, Vie, Haut Niveau</i> <i>Science</i></p>	17,8% n : 24
2	<p><b>II. Un choix réfléchi et préparé parce que</b></p> <p>II.1.1.1. Perspective d'en faire un métier, pratique, porté par la passion pour le sport <i>Métier, Pratique, Sport, Domaine, Prof</i> <i>Passionner</i> <i>Adorer</i></p>	22,2% n : 21
1	<p><b>II. Un choix réfléchi et préparé parce que</b></p> <p>II.1.1.1. Aimer le sport <i>Aimer</i> <i>sport</i></p>	19,3% n : 34



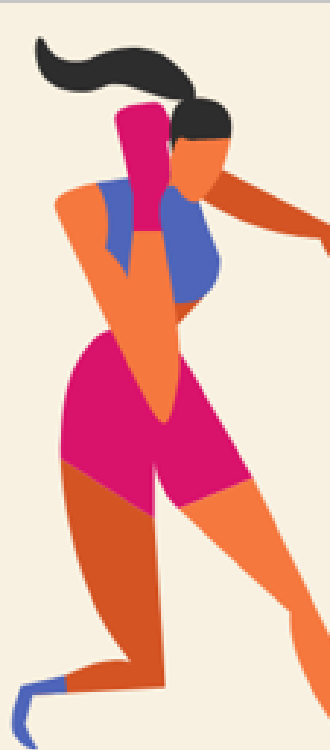
# Choix d'orientation STAPS et sexe

- **Le sexe influence les vœux d'orientation**, les garçons exprimant davantage la volonté de s'orienter vers STAPS, notamment en vœu 1.

Distribution du sexe en fonction du choix d'orientation

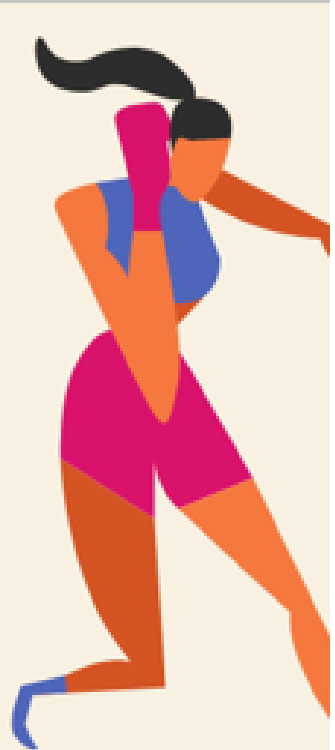


Pas de surprise ici...



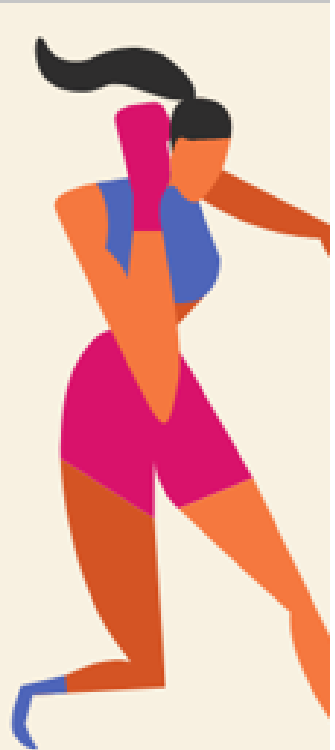
# Choix d'orientation STAPS et sportivité objective

- **Plus la sportivité objective augmente, plus le choix de STAPS est fréquent.**
- Il existe une différenciation sexuée dans cette relation : **quand la sportivité objective est inférieure à 75, les garçons s'orientent plus vers STAPS (vœu 1) que les filles.**
  - => forte attractivité des STAPS pour les garçons, même lorsqu'ils sont objectivement moyennement ou peu sportifs
- **Quand la sportivité objective est supérieure à 75, il n'y a pas de différence significative entre filles et garçons.**
  - => Les filles s'autorisent à postuler en STAPS quand elles sont objectivement très sportives



## Choix d'orientation STAPS et sportivité subjective

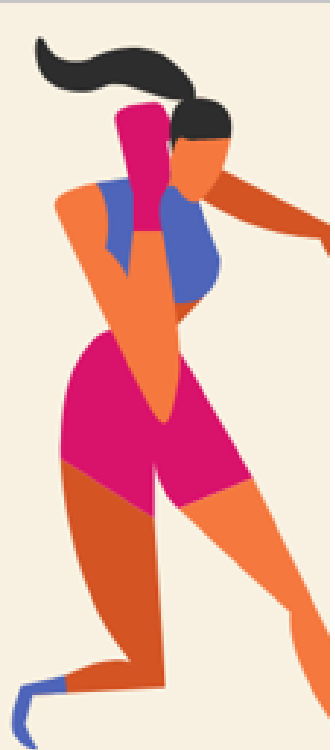
- **Plus la sportivité subjective augmente, plus le choix de STAPS est fréquent.**
- **Par ailleurs, à sportivité subjective égale, le sexe n'influence pas le choix de STAPS. Il y a très peu de différences entre filles et garçons**
- **=> A partir du moment où l'élève se considère comme « très sportif/ve », alors le choix STAPS est fréquent, aussi bien pour les filles que pour les garçons.**



## Choix d'orientation STAPS et option de complément

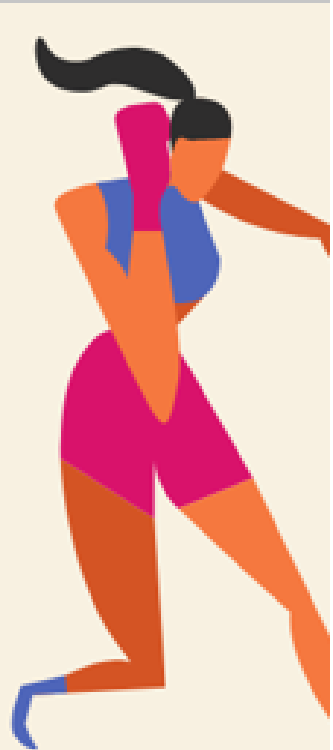
- **Quand l'élève est inscrit·e dans l'option de complément, iel choisit plus facilement STAPS.**
- **La participation à l'option de complément en EPS influence davantage les filles que les garçons dans leur choix d'orientation en STAPS.**
- **=> Les garçons s'orientent vers STAPS, qu'ils fassent partie ou non du dispositif, alors que l'option de complément constitue un facteur incitatif significatif pour les filles.**





## Choix d'orientation STAPS, sexe et milieu social

- **Le milieu social favorisé « gomme » la différenciation sexuée quant à l'orientation en STAPS, ce qui n'est pas le cas des autres milieux sociaux.**
- Pour les filles, il n'y a pas de différence de vœu selon le milieu social.
- **Les garçons choisissent plus souvent STAPS quand ils sont issus d'un milieu social moyen.**



## Bilan sur le choix d'orientation STAPS

- **La sportivité apparaît comme facteur déterminant du choix STAPS.**

A **sportivité objective égale et très forte**, filles et garçons choisissent STAPS de manière équivalente.

En revanche, à **sportivité objective moyenne**, les garçons choisissent plus facilement STAPS que les filles.

Enfin, si à **sportivité subjective égale**, on ne note pas de différences entre filles et garçons dans l'orientation en STAPS...

La différence se joue ailleurs, voire avant, dans le **processus d'auto-évaluation de sa sportivité**.

- **=> le travail sur la perception de sa sportivité, ainsi que les dispositifs permettant sa valorisation (comme l'option de complément), apparaissent importants dans la réduction de l'écart garçons/filles par rapport au choix de STAPS.**



# Pourquoi ne pas choisir STAPS

Alors qu'on est sportive...

# Ne pas choisir de s'orienter en STAPS

- 78,8% de notre population n'a pas choisi STAPS en vœux 1, 2 et 3, soit 1299 individus.

Nous allons observer :

- Les raisons du non-choix STAPS (analyses lexicales)
- Les raisons du non-choix STAPS (échelles de Likert)
- Le cas des élèves très sportifs/ves

# Ne pas choisir de s'orienter en STAPS

Quelles raisons ?

Catégorie	Echantillon total	Poids catégorie
1	<b>I. Désintéret pour</b>	60,6% n : 680
	I. 1. Le sport en premier lieu <i>Sport, Aimer, Sportif, Envie, Niveau, Penser, Scientifique, Science, Être, Choisir, STAPS, Pratique, Aller, Métier, Loisir ; Travailler, Orienter, Étude, Demander, Préférer, Intéret, Domaine ;</i>	
2	<b>I. Désintéret pour</b>  1. Les métiers du sport <i>Intéressé-e, Projet, Correspondre, Avenir, Professionnel, Débouché, Licence, Filière, STMG, Chose, Futur</i>	19% n : 213
3	<b>II. Pas mon projet professionnel</b>  <i>Intéresser, Débouché, Connaître, Spécialement, Besoin, Particulièrement, Choix, Priorité, Filière ; Monde, Peur</i>	20,5% n : 230

# Ne pas choisir de s'orienter en STAPS

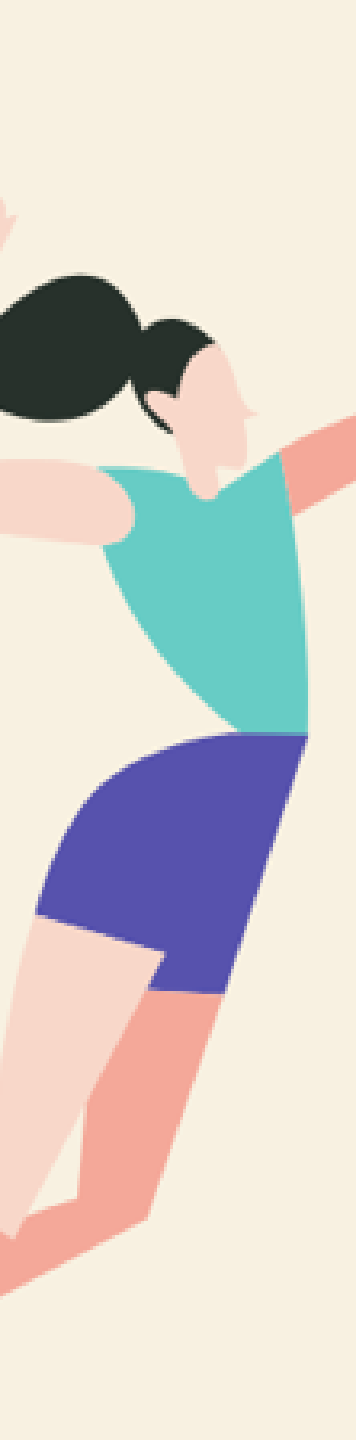
## Quelles raisons ?

- D'autres projets professionnels
- Pas assez de débouchés
- Les filles, plus que les garçons, déclarent qu'elles n'ont pas envie de pratiquer des sports
- Les filles, un peu plus que les garçons, pensent qu'elles n'ont pas le niveau scolaire
- Une filière qui, au regard de la question posée, n'est pas perçue comme une filière « pour les garçons »...

# Ne pas choisir de s'orienter en STAPS

## Et les élèves très sportifs/ves qui ne s'orientent pas en STAPS ?

- 182 garçons et 143 filles de notre échantillon
- Un profil proche des autres élèves très sportifs/ves de notre population
- Raisons de cette « non orientation » ?
- Les mêmes raisons que pour l'ensemble de la population ne choisissant pas STAPS :
  - Autres projets professionnels et pas suffisamment de débouchés (plus les garçons que les filles)
  - Ne souhaitent pas pratiquer de sport



# Encouragements/ Découragements





# Encouragements

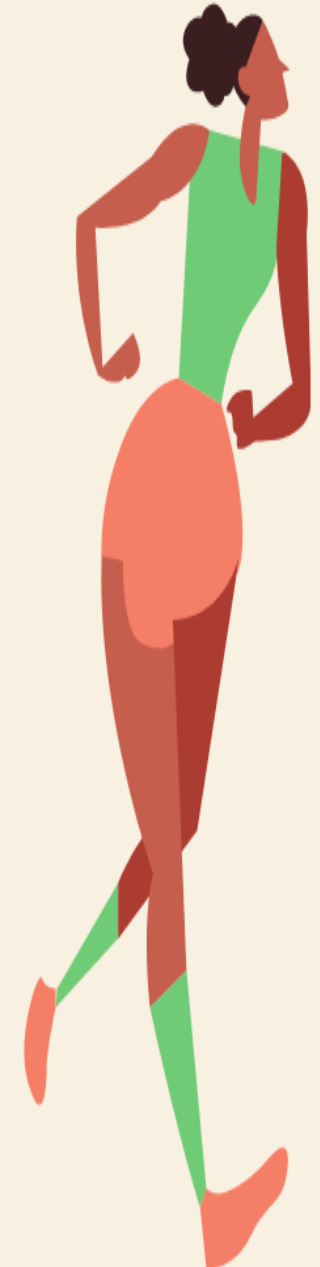
- 18,9% des répondant·es ont été encouragé·es à s'orienter vers STAPS.
- Parmi l'ensemble des personnes encouragées, les garçons sont légèrement plus encouragés que les filles (21,9% pour les garçons et 16,4% pour les filles), mais **la différence n'est pas significative statistiquement.**

## Qui encourage ?

- **d'abord des parents (26,9%) et ami·es (25,9%)**
- puis des professeur·es d'EPS (17,9%)
- les entraîneur·es (14,10%).

# Encouragements

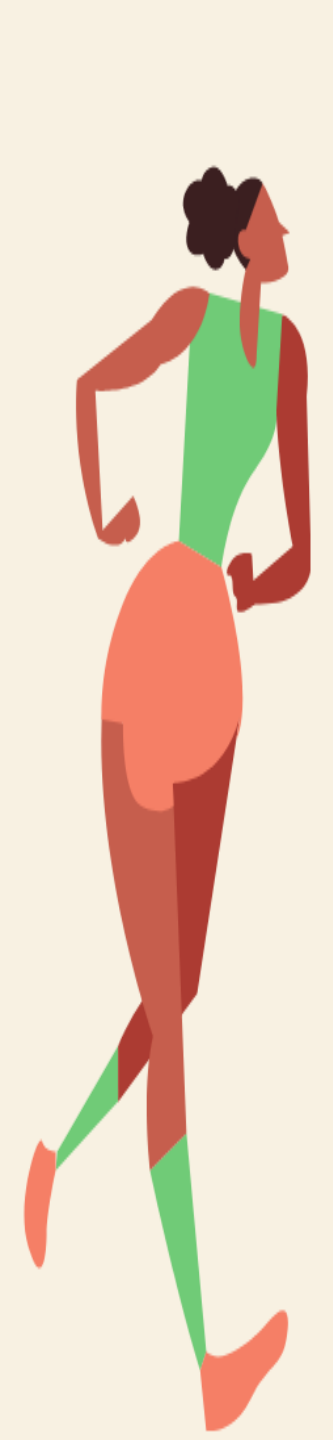
- Plus précisément...
- **Les encouragements sont plus importants pour les profils très sportifs/ves, et encore plus pour les filles.**
- **L'enquête démontre une forte corrélation entre le choix STAPS et les encouragements** : parmi les filles ayant choisi STAPS, 56,5% ont été encouragées, alors que parmi les garçons ayant choisi STAPS, 41% l'ont été.



# Encouragements

## Ce qui est dit ?

- Soulignent la passion des répondant.es (plus de la part des parents et ami.es)
- Soulignent le bon niveau sportif (plus de la part des prof d'EPS)





# Découragements

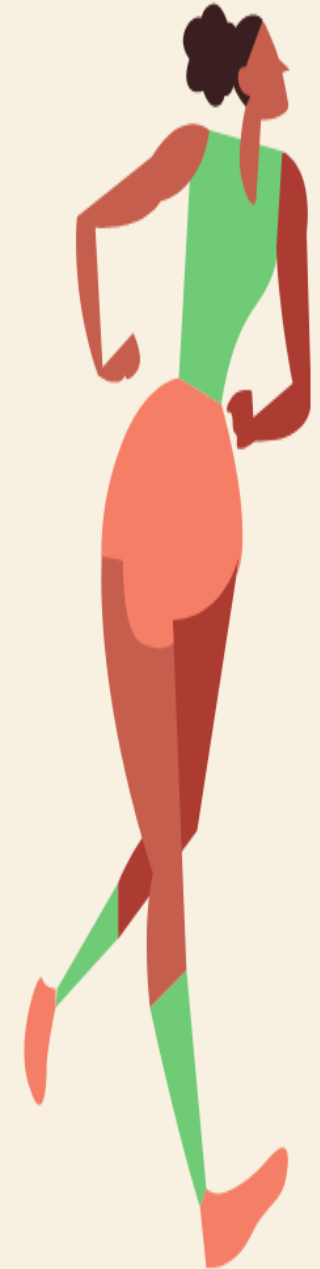
- 11% de notre population a été découragée à s'orienter en STAPS.
- Ce sont plus souvent des hommes que des femmes qui découragent.

## Qui décourage ?

- **Parents (28,1%) et ami·es (19,33%)**
- **Puis professeurs des disciplines autres que l'EPS (15%).**
- **Le sexe n'influence pas significativement le fait de se faire décourager.**

# Découragements

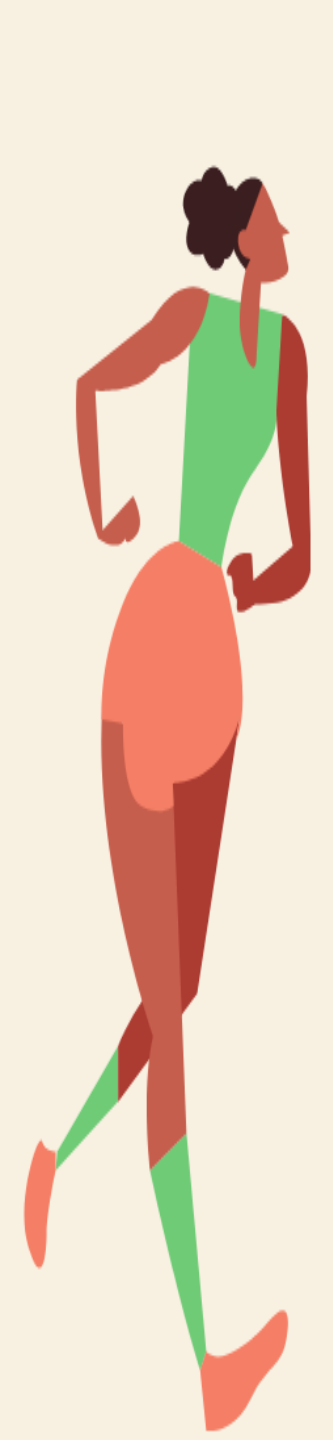
- Parmi les élèves ayant choisi STAPS, les découragements augmentent, d'autant plus chez les jeunes femmes.
- => **Choisir STAPS amène davantage de découragements, et ce, notamment pour les jeunes femmes.**



# Découragements

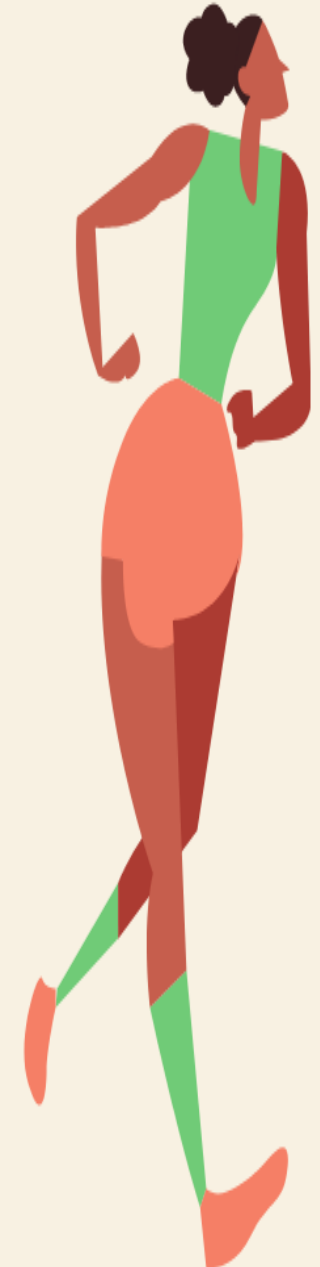
## Ce qui est dit ?

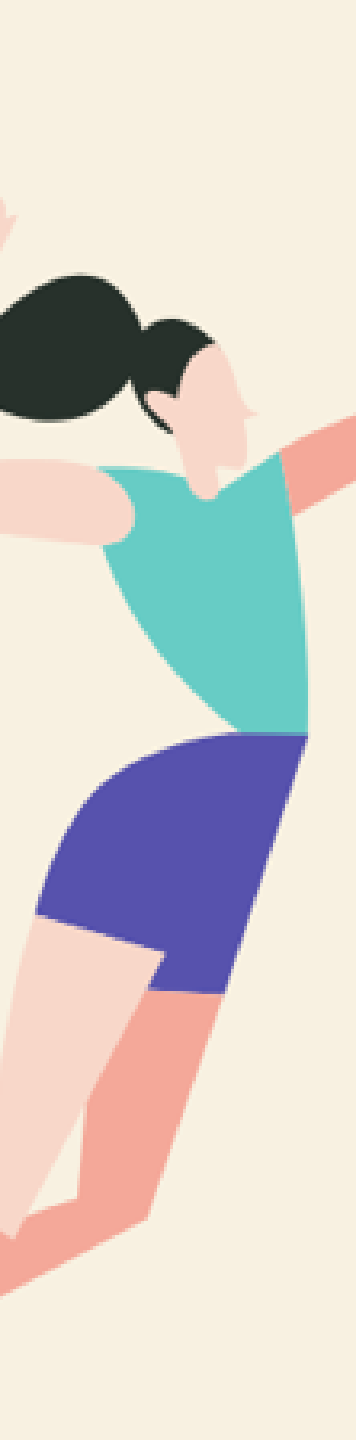
- **Le manque de débouchés**, la difficulté à se projeter en STAPS (surtout chez les élèves très sportifs) : « trouve-toi un vrai job », « il n'y a pas de débouchés », « pas de débouchés, trop de monde, trop laxiste », « je peux faire mieux ».
- **Le niveau attendu** (plus d'élèves de sportivité moyenne et de bacs technologiques) : « le niveau scolaire est trop élevé », « si je n'ai pas un esprit scientifique, ça va être compliqué voire impossible ».
- **L'aspect sportif** (surtout pour les élèves peu sportifs) : « la fatigue musculaire, il y a trop de sport », « que je n'étais pas assez sportive », « que je ne faisais pas de sport, que j'étais dans aucun club ».



# Bilan encouragements et découragements

- Les jeunes femmes qui ont choisi STAPS reçoivent à la fois plus d'encouragements et plus de découragements.
- => ce choix d'orientation ne laisse pas indifférent l'entourage...





# Conclusion



# Conclusion : synthèse

- un écart de « sportivité » objective (au dépend des filles) ;
- un écart d'appréciation de la valeur de leur sportivité, ou sportivité subjective (au dépend des filles)
- un écart dans l'intention de s'orienter en STAPS : les garçons s'autorisant plus facilement quel que soit leur degré de sportivité, alors que les filles doivent être « très sportives ».
- Un écart de découragements pour ceux et celles ayant choisi STAPS (au dépend des filles)
- Impact de la « sportivité » dans l'orientation en STAPS où les jeunes femmes sont largement défavorisées / aux jeunes hommes.

# Conclusion : problématisation à débattre

Autour de la reconnaissance et de la valorisation de l'engagement sportif des collégiennes et lycéennes.

- Enjeux/avantages à être sportive, qu'est ce qu'être sportive ?
- Figures inspirantes ?
- Feedback, encouragement, qualités des interactions ?

Autour de la féminisation des filières et métiers du sport

- Quelles modalités de sélection pour rentrer en STAPS ? (re-définition des attendus, quotas ?)
- Conditions d'étude en STAPS et modalités du « ciel de plomb » pour les jeunes femmes ?
- Communication positive vers les femmes ? (média, interactions, formation)

